

Meerjarenplan 2026 – 2030

als vormingsorganisatie armoede
binnen het decreet van 21 maart 2003
betreffende armoedebestrijding



 **welzijnszorg** vzw

Meerjarenplan 2026 – 2030

als vormingsorganisatie armoede binnen het decreet van 21 maart 2003 betreffende armoedebestrijding

0. Inleiding: dit meerjarenplan versus het vorige
1. Missie en visie
 - 1.1. Missie en visie van Welzijnszorg vzw
 - 1.2. Visie op educatie van Welzijnszorg vzw
 - 1.3. Gedeelde visie op armoede vanuit de vormingsorganisaties armoede
2. Participatieve processen met mensen in armoedesituaties
 - 2.1. Ervaringsdeskundigheid: een kader
 - 2.2. Ervaringsdeskundigheid in de organisatie
 - 2.3. Ervaringsdeskundigheid in educatie
 - 2.4. Ondersteuning en begeleiding
 - 2.5. Het statuut en de vergoeding voor inbrengers van ervaringskennis en –deskundigheid
 - 2.6. De plaats in het organogram
3. Van context naar planning
 - 3.1. Elementen uit de omgevingsanalyse
 - 3.2. Meerjarendoelstellingen van Welzijnszorg vzw
 - 3.3. Acties, indicatoren en normen
4. Vormings- en ondersteuningsaanbod 2026 -2030
 - 4.1. Ontwikkelen aanbieden en begeleiden van werkvormen en vormingsmethodieken in een cocreatief proces met mensen in armoede.
 - 4.2. Welzijnszorg biedt vorming aan, afgestemd met de aanvrager waarbij de doelstelling sensibiliserend, politiserend of verhogen van de armoedevaardigheid van de organisatie/ groep/ het individu kan zijn.
5. Het prijsbeleid
6. Samenwerking met vormingsorganisaties armoede

0. Inleiding: dit meerjarenplan versus het vorige

In dit meerjarenplan als vormingsorganisatie armoede binnen het decreet van 21 maart 2003 betreffende armoedebestrijding ligt de nadruk op de inzet van ervaringskennis en ervaringsdeskundigheid van mensen in armoede binnen het educatieve werk.

Meer nog dan in voorgaande jaren, willen we de volgende jaren inzetten op de *waardering* van ervaringskennis en –deskundigheid, als eigenstandige bron van kennis naast wetenschappelijke kennis, praktijk- en beleidskennis. Meer concreet, het verhogen van het symbolische kapitaal van ervaringsdeskundigheid is de achterliggende motivatie van onze tweede strategische doelstelling. Als gevolg daarvan spreken we niet meer over begeleiden in tandem (“*dan zit er iemand vooraan die stuurt, en de tweede moet volgen*”) maar van begeleiden in duo. Dat drukt meer de gelijkwaardigheid uit, volgens ons.

Om de inzet van ervaringsdeskundigheid te versterken, zetten we minstens in de beginperiode van dit meerjarenplan op extra externe ondersteuning van het werken in duo, naast de uitbouw van de interne ondersteuning van onze ervaringsdeskundigen. Daarnaast verruimen we geleidelijk de focus van de inzet van ervaringsdeskundigheid van mensen in armoede in de uitrol, begeleiding én opvolging van educatieve processen. We onderzoeken in welke mate een andere aanpak van onze reflectiegroep daartoe kan bijdragen.

Operationeel pakken we de administratieve lading aan, door op basis van een nieuwe CRM-omgeving enerzijds en door een andere aanpak anderzijds op termijn een kwalitatiever return te verkrijgen m.b.t. evaluatie van outcome en effecten. In de jaarplanningen zetten we in op een realistischer inschatting van de kwantitatieve output.

1. Missie en visie

1.1. Missie en visie van Welzijnszorg vzw

Welijnszorg beoogt een samenleving zonder armoede en uitsluiting.

Welijnszorg wil dat in ons land ieder mens zijn basisrechten kan uitoefenen en zijn rechtmatige plaats kan innemen.

Welijnszorg maakt armoede zichtbaar en legt de mechanismen bloot die eraan ten grondslag liggen. Welzijnszorg brengt blijvende verandering aan in onjuiste opvattingen over armoede en uitsluiting zowel bij individuen, georganiseerde groepen, organisaties als bij beleidsmakers.

Welijnszorg treedt mobiliserend op ten aanzien van de civiele maatschappij.

Welijnszorg zet in op de werkelijke verbetering van de situatie van mensen in armoede.

Welijnszorg doet dit in dialoog met mensen in armoede, armoedebestrijders, beleidsmakers, sociale organisaties, academici en vrijwilligers. Mensen in armoede en hun organisaties zijn voor Welzijnszorg zowel partner als toetssteen in haar strijd tegen armoede en uitsluiting.

Welijnszorg baseert haar programma op christelijke waarden en staat open voor mensen met een andere geloofs- of levensovertuiging. Welzijnszorg komt op voor een samenleving waarin sociale rechtvaardigheid, solidariteit en barmhartigheid op een breed draagvlak kunnen steunen.

Toelichting

Welzijnszorg beoogt een samenleving zonder armoede en uitsluiting. Welzijnszorg wil dat in ons land ieder mens zijn basisrechten kan uitoefenen en zijn rechtmatige plaats kan innemen.

Basisrechten, sociale grondrechten en aanverwante termen slaan veelal terug op artikel 23 van de grondwet.

Zij vormen samen met de 'Verklaring van de Rechten van de mens' het vertrekpunt van waaruit Welzijnszorg haar standpunten en haar politieke en maatschappelijke boodschap onderbouwt. Mensen hebben die rechten, wie ze ook zijn en vanwaar ze ook komen, en onze samenleving moet er alles aan doen om die te respecteren en te garanderen. Naast het uitoefenen van hun rechten moet elke mens de kans krijgen om op een menswaardige en gewaardeerde manier burger te zijn met en naast de anderen en volwaardig te participeren aan alle vormen van gemeenschap zijn. Een samenleving zonder armoede en uitsluiting is voor Welzijnszorg immers een inclusieve samenleving, die de diversiteit tussen mensen als een meerwaarde ziet. Met andere woorden, alleen een juridische invulling van rechten garandeert nog geen menswaardig leven.

Welzijnszorg maakt armoede zichtbaar en legt de mechanismen bloot die eraan ten grondslag liggen.

Armoede is een maatschappelijk probleem dat nog altijd niet als dusdanig ervaren wordt door een meerderheid van burgers en beleidsmensen. Meer nog, op heel wat terreinen, maatregelen en acties stellen we vast dat men denkt dat armoede opgelost wordt door curatieve en sanctionerende maatregelen gericht op de persoon in armoede. Bijvoorbeeld: maak de uitkering voor werkloosheid laag genoeg en ze zullen wel gaan werken.

Welzijnszorg wil in haar campagnes, sensibilisatie, educatie en politiserend werk aandacht blijven vragen voor het probleem van armoede en voor de diversiteit aan verschijningsvormen ervan.

Om die aandacht en dat bewustzijn te realiseren, zal Welzijnszorg een juist beeld van armoede verspreiden opgebouwd vanuit feiten, cijfers, wetenschappelijk onderzoek én ervaringen en verhalen van mensen in armoede. Ze zal in campagnes, studie en vormingswerk de focus leggen op de maatschappelijke oorzaken van het probleem en oplossingen voorstellen die duurzame effecten hebben op het wegwerken van die oorzaken. Ook in het politiek werk blijft het een opdracht om beleidsmakers op basis van feiten en dossiers inzicht te geven in de echte maatschappelijke oorzaken van armoede en uitsluiting.

Ze brengt blijvende verandering aan in onjuiste opvattingen over armoede en uitsluiting en dit zowel bij individuen, georganiseerde groepen, organisaties als bij beleidsmakers.

Misvattingen, misverstanden, onvoldoende kennis en vooroordelen, polarisering en eigenbelang maken dat de kijk op mensen in armoede nogal eens mank loopt en opvattingen over de oorzaken van armoede verkeerd ingeschat en gecommuniceerd worden. Ze maken dat mensen kwetsende en onoordeelkundige uitspraken doen. Ze maken dat organisaties, diensten en groepen, soms onbewust, drempels inbouwen in hun werking die de toegang bemoeilijken. Welzijnszorg is ervan overtuigd dat ze door

vorming en begeleiding op maat duurzame resultaten kan bereiken bij deze organisaties en groepen.

Gangbare opvattingen kunnen wijzigen. Welzijnszorg wil die steeds toetsen aan haar visie op armoede en armoedebestrijding. Daarbij gaat ze ervan uit dat elke visie gefundeerd moet zijn op feiten, cijfers, wetenschappelijk onderzoek én op ervaringen en verhalen van mensen in armoede.

Welzijnszorg zet in op een open, leergierige houding om de brug te slaan tussen mensen met en zonder armoede-ervaring. Kijken door de ogen van de ander, is noodzakelijk om armoede en de beleving ervan te kennen en te begrijpen. Deze openheid is in hoge mate actief: ze staat voor de overtuiging dat verscheidenheid een verrijking is en dat, door je eigen kaders in vraag te stellen, nieuwe handelingskaders en oplossingen zich aandienen.

Ze treedt mobiliserend op ten aanzien van de civiele maatschappij.

Inzicht geven, visies veranderen, een juist beeld uitdragen, oorzaken blootleggen. Het zijn de voorwaarden om een omgeving te creëren waarin een oproep tot actie kan gedijen.

Maar Welzijnszorg gelooft vooral in de sterke kracht van een samenleving, van al of niet georganiseerde burgers om tot werkelijke verandering te komen. Ze gelooft wel degelijk dat een samenleving kan bewegen in de goede richting. Daarom zal Welzijnszorg werk maken van wervende campagnes die oproepen tot actie en inzet.

Welzijnszorg richt haar oproep tot inzet ook aan de individuele vrijwilliger, de individuele medestander. Ook deze persoonlijke inzet van mens tot mens verdient ondersteund te worden.

Hoewel Welzijnszorg zich met haar boodschap van een inclusieve samenleving zonder armoede en uitsluiting tot de hele samenleving - het brede publiek - richt, is het net bij het mobiliseren van wezenlijk belang vanuit de inclusie-idee mensen met verschillende achtergronden, zonder én met armoede-ervaring, te mobiliseren.

Solidariteit is daarbij een belangrijk verbindend en mobiliserend principe. Het onrecht dat mensen in armoede – wat ook hun achtergrond is – beleven, roept ons vanuit onze solidariteit op tot actie.

Ze zet in op de werkelijke verbetering van de situatie van mensen in armoede.

Sensibiliseren, inzicht geven, mobiliseren, oproepen tot inzet en actie staan in het teken van de werkelijke verbetering van de situatie van mensen in armoede. Niet de individuele situatie is hierbij het uitgangspunt, maar mensen in armoede als groep moeten er beter van worden. Resultaatgerichtheid op korte en lange termijn zijn daarbij de leidraad. De voorstellen tot aanpassing van de regelgeving zijn gericht op duurzame verbeteringen aan de realisatie van de rechten van mensen in armoede.

We hebben als samenleving de macht, de middelen en dus de verantwoordelijkheid om de welvaartstaat zo te organiseren dat burgers, in al hun diversiteit, op optimale omstandigheden kunnen rekenen om hun 'gewenste' leven vorm te geven.

Welzijnszorg doet dit in dialoog met mensen in armoede, armoedebestrijders, beleidsmakers, sociale organisaties, academici en met vrijwilligers.

De kennis die Welzijnszorg opbouwt, de standpunten die zij inneemt, de voorstellen die zij doet worden ontwikkeld in dialoog. Welzijnszorg gelooft in het model van overleg met open vizier, met aandacht voor andere standpunten, met zin voor realiteit en met concreet resultaat als einddoel. Zowel academisch werk, levenservaring, de partners in de armoedebestrijding als de visie van beleidsmakers en vrijwilligers bevatten belangrijke elementen voor een geslaagde armoedebestrijding.

Welijnszorg zal van die elementen een synthese maken.

Mensen in armoede en hun organisaties zijn voor Welzijnszorg zowel partner als toetssteen in haar strijd tegen armoede en uitsluiting.

Het partnerschap met mensen in armoede is fundamenteel. Welzijnszorg wil een legitiem debat voeren, vanuit de noden van mensen in armoede. Niet alleen omdat zij onze acties legitimeren, maar ook vanuit de volle overtuiging dat zij deel van de oplossing kunnen en moeten zijn.

Hun ervaringskennis en -deskundigheid biedt een perspectief dat anderen niet kunnen bieden en moet als dusdanig gewaardeerd worden.

Welijnszorg baseert haar programma op christelijke waarden en staat open voor mensen met een andere geloofs- of levensovertuiging. Welzijnszorg komt op voor een samenleving waarin sociale rechtvaardigheid, solidariteit en barmhartigheid op een breed draagvlak kunnen steunen.

Openheid en respect voor anderen zijn belangrijke waarden voor Welzijnszorg.

We zoeken actief verbinding met mensen en organisaties die samen met ons willen gaan voor de utopie van die rechtvaardige samenleving, vanuit welke inspiratie ze ook komen. Dat doen we vanuit het waardenkader en de christelijke traditie van waaruit Welzijnszorg is ontstaan. We ervaren dat als betekenisgevend voor het engagement dat Welzijnszorg als organisatie opneemt.



1.2. Visie op educatie van Welzijnszorg vzw

Om tot een samenleving zonder armoede en uitsluiting te komen, zal Welzijnszorg volgens haar missie

- Armoede zichtbaar maken en de achterliggende mechanismen blootleggen
- Blijvende verandering aanbrengen in onjuiste opvattingen over armoede bij individuen, groepen, organisaties en beleidsmakers en de situatie van mensen in armoede werkelijk verbeteren.

Van oudsher zet Welzijnszorg sterk in op analyse en informatieoverdracht.

We maken dossiers op en presenteren die. We hanteren met het armoedeweb ('buitenkant' en 'binnenkant') een analysekader dat we presenteren in ons educatieve aanbod. We organiseren regionaal debatten en infoavonden. We reiken doe-het-zelfmodellen aan zoals een quiz met alle benodigde informatie in bijlage, een model van sociale wandeling, enz.

Vanuit het kruispunt denken voegen we nog een analysekader toe om meervoudige achterstelling te herkennen en te begrijpen.

Deze insteek blijft belangrijk voor ons, omdat die laagdrempelig is en in doe-het-zelfmodellen en voor grote publieken ingezet kan worden. Het is een opstapje. We kunnen ons publiek zo overtuigen een petitie te tekenen, bijvoorbeeld, of om verdere contacten te leggen. Het nadeel is dat het weinig beklijvend is. Door feiten te kennen, zijn mensen zelden gemotiveerd om intensief te werken aan gedrags- of structuurverandering. Daarenboven komen mensen met enkel feiten en analyse niet los van hun eigen referentiekader als ze oplossingen zoeken.

Al ruim 15 jaar zetten we ervaringsdeskundigheid in de armoede in in ons educatief aanbod. Een vormingsduo met een educatief medewerker en iemand met ervaringsdeskundigheid in de armoede geeft betekenis aan ons 'armoedeweb'. De confrontatie met de ervaring van armoede haalt het referentiekader van de deelnemers overhoop en stelt vragen bij de oplossingsstrategieën die mensen en organisaties bedacht hadden. Die strategieën hielden immers meestal slechts rekening met een of enkele facetten, bijv. betaalbaarheid, en met het individu als geïsoleerd gegeven, bijv. de vrouw die niet terugkomt. De hele hardnekkige context van het leven in armoede bleef ongezien.

Met de inzet van ervaringsdeskundigen wrikken we het eigen referentiekader open als voorwaarde om aan verandering, dus aan bijgestelde kaders en een nieuwe aanpak, te kunnen werken. Door te werken met teams en in groepen leren mensen samen en van elkaar. Met natrajecten en terugkomdagen moeten we verder inzetten op de verankering van die bijgestelde kaders en aanpak. Met simulatie- en rollenspel in informatieve spelen (eerst 'Uitgespeeld' en recent 'Weg uit dat web', beide gemaakt met methodische ondersteuning van Centrum Informatieve Spelen / De Aanstokerij) zetten we al vele jaren in op ervaringsleren.

Het aanbod 'Inleefweken' en 'inleefatelier' zet in op het ervaren in gezinsverband van een week leven met een 'armoedig' budget. Terwijl de deelnemers in hun thuissituatie proberen rond te komen, krijgen ze voortdurend nieuwe prikkels en opdrachten die het leven in armoede simuleren. Onze budgetoefening biedt een kleine gelijkaardige oefening.

Vanuit het kruispuntdenken voegden we nog een oefenkader toe om achterstelling te ervaren en het begrip voor die ervaring over te dragen op andere dimensies van achterstelling.

Leren is een eerste stap naar mobiliseren, naar maatschappelijke verandering.

De volgende jaren willen we verder inzetten op:

- In hoofdzaak aanbodgericht werken in wat wij zelf begeleiden.
- Ons aanbod passen we aan en richten we specifiek op prioritaire doelgroepen:
 - o mensen met een lokaal engagement
 - o middenveld(actoren)
 - o sleutelfiguren met impact op de samenleving
 - o media
- Een aanbod met inbreng van ervaringsdeskundigheid dat de stap naar mobiliseren ondersteunt

1.3. Gedeelde visie op armoede vanuit de vormingsorganisaties armoede



Armoede is een schending van mensenrechten en armoedebestrijding een strijd voor sociale rechtvaardigheid, die samen met mensen in armoede gevoerd wordt. Daar gaan wij als vormingsorganisaties armoede voor.

Eigen aan de vormingstrajecten die we aanbieden, is dat we:

- Vertrekken vanuit een structurele visie op armoede, die stelt dat maatschappelijke structuren en mechanismen armoede creëren, in stand houden en reproduceren
 - Inzicht bieden in het netwerk van sociale uitsluitingen dat een leven in menselijke waardigheid op een hardnekkige manier bedreigt
 - Inzicht bieden in de effecten van een leven in onaanvaardbare ontbering zoals vernedering, stigmatisering, leven in schaamte en sociaal isolement, met wantrouwen, angst en stress.
 - De krachten van mensen/gezinnen in armoede en hun verzet tegen armoede zichtbaar maken
- Ervaringskennis en ervaringsdeskundigheid als onmisbare kennisbronnen verbinden met wetenschappelijke en professionele kennis
 - Visievorming, kennisdeling en -ontwikkeling en een krachtgerichte, verbindende basishouding centraal stellen
 - In dialoog zoeken naar mogelijkheden van armoedebestrijding, waarbij we de rechtenbenadering en het relationeel werken met elkaar verbinden.
 - Op maat trajecten *of methodieken* ontwikkelen, met het oog op beklijvende resultaten, haalbare en implementeerbare voorstellen tot verandering of samenwerking.

Elk van de organisaties heeft daarin zijn eigenheid en specialisatie. Welzijnszorg kiest voor een ervaringsgerichte benadering in inhoud en methodiek. Dit sluit aan bij de brede sensibiliserende opdracht die Welzijnszorg als gehele organisatie heeft.

DUS

Om te sensibiliseren en te werken aan maatschappelijke verandering is inzicht in en begrip voor wat er fout zit, wezenlijk belangrijk.

Dit moet meer zijn dan een theoretische oefening. De beleving van mensen met armoede-ervaring daagt uit. Die grijpt in op de manier waarop we de wereld kennen en ervaren.

Educatie is voor Welzijnszorg de motor voor maatschappelijke verandering.

2. Participatieve processen met mensen in armoedesituaties

2.1. Ervaringsdeskundigheid: een kader

Vanuit Welzijnszorg maken we onderscheid tussen ervaringskennis en ervaringsdeskundigheid. Ervaringskennis heeft iedereen die een bepaalde ervaring heeft gehad of heeft meegemaakt. Ervaringskennis zit kort bij de concrete beleving en bij de concrete ervaring.

Ervaringsdeskundigheid gaat een stap verder.

Een ervaringsdeskundige is een persoon die door gerijpte en doorleefde ervaring van tegenslag, ziekte, beperking, lotgeval of levensomstandigheid in staat is om kennis die niet door studie of onderwijs maar door deze ervaring is opgedaan te benutten. Deze 'verwerkte', 'gerijpte' of 'gekaderde' ervaring noemen we ervaringsdeskundigheid.

De ervaringsdeskundige benut deze kennis en vaardigheid om soortgelijke ervaringen van anderen te verhelderen, om lotgenoten te helpen, om als klankbord te dienen voor beleidswijzigingen of technische innovaties die gericht zijn op verbetering van het betreffende ervaringsdomein.

Welzijnszorg werkt niet alleen samen met opgeleide ervaringsdeskundigen in de armoede en sociale uitsluiting, maar ook met 'professionele ervaringsdeskundigen'. Dit zijn mensen die hun ervaringsdeskundigheid in de armoede kunnen inzetten in educatieve opdrachten, ook al hebben ze niet de meerjarige opleiding tot ervaringsdeskundige in de armoede en de sociale uitsluiting gevolgd.

De kloven die er zijn tussen de leefwerelden van mensen met en zonder ervaring in het leven in armoede, kunnen immers niet overbrugd worden door theoretische kennis alleen. De opgeleide / professionele ervaringsdeskundigen helpen mee deze kloven te dichten door hun doorleefde kennis te delen en zo de 'missing links' zichtbaar en bespreekbaar te maken.

In de dialoog tussen de vormingswerker en de opgeleide / professionele ervaringsdeskundige wordt duidelijk dat het noodzakelijk is om elkaars leefwereld te leren kennen en te begrijpen. De spiegel die zo wordt voorgehouden, doet nadenken over de eigen vooroordelen, meningen, veronderstellingen, ... over mensen in armoedesituaties.

Welzijnszorg beschouwt de professionele ervaringsdeskundige als volwaardige collega. De andere ervaringsdeskundigen behoren tot de brede groep van organisatie- en beleidsvrijwilligers, weliswaar met een specifiek profiel. Voor regionale vormingen werken de regionale educatieve medewerkers samen met één van de ervaringsdeskundigen uit onze poule.

2.2. Ervaringsdeskundigheid in de organisatie

- De Reflectiegroep Mensen in Armoede (zie 2.6. De plaats in het organogram) Deze groep van ervaringsdeskundigen zijn beleids- en organisatievrijwilligers. Ze geeft feedback op thema's van de organisatie Welzijnszorg zelf. Zij geven de jaarlijkse campagne mee inhoud en vorm, bekijken de uitvoering van het beleidsplan van de organisatie, geven suggesties voor nieuwe projecten, enz. Concrete plannen van medewerkers kunnen steeds bij hen worden afgetoetst.
- Met de signaaldagen die we jaarlijks op een aantal plaatsen in Vlaanderen organiseren willen we mensen in armoede de kans te geven om over verschillende thema's hun ervaringen te delen en uit te wisselen. In 2024 waren en bijvoorbeeld 55 mensen aanwezig op deze signaaldagen, mensen met armoede-ervaring, vrijwilligers van lokale armoedeorganisaties en professionele ondersteuners. Uit deze vergaderingen wordt telkens een signaalbundel gedistilleerd, de verzameling van alle signalen en aanbevelingen. Op basis van de signalen en ideeën tijdens de signaaldagen, geven we invulling aan campagnes, educatief werk, sensibilisering en politiek werk.
- We willen deze poule verbreden en meer divers maken. We plannen hiervoor een 'wervingssamenkomst'. We zoeken ervaringsdeskundigen op maat van de modellen (inleefweek, ...) en de noden van elke regio.

2.3. Ervaringsdeskundigheid in educatie

Ervaringsdeskundigen hebben een belangrijke plaats/functie in ons educatief aanbod.

- De medewerkers, waarvan één opgeleide ervaringsdeskundige in de armoede, geven steeds in duo hun vormingen en trajecten.
- De regionale educatieve medewerkers werken samen met lokale ervaringsdeskundigen uit de poule. Deze poule wordt zorgvuldig samengesteld (intake, opvolging, begeleiding).
- Bij het uitwerken van nieuwe methodieken en vormingsmodellen wordt ervaringsdeskundigheid van bij de start meegenomen in het proces. De begeleiding van deze modellen gebeurt steeds in duo met een ervaringsdeskundige in armoede en sociale uitsluiting.

2.4. Ondersteuning en begeleiding

Voor een specifiek educatief initiatief is het de educatieve medewerker van Welzijnszorg verantwoordelijk voor de voorbereiding met en de ondersteuning van de ervaringsdeskundigen die mee instaat voor de begeleiding van dat initiatief. Voor de hele groep van professionele ervaringsdeskundigen organiseren we ontmoetings- en intervisiemomenten. De educatieve medewerker met ervaringsdeskundigheid organiseert die in samenwerking met de collega's.

De educatieve medewerker met ervaringsdeskundigheid is ook het aanspreekpunt voor de professionele ervaringsdeskundigen voor persoonlijke coachings- en begeleidingsvragen.

De educatieve medewerker met ervaringsdeskundigheid wordt, net als alle andere nationale medewerkers, begeleid en gecoacht door de directeur van Welzijnszorg vzw.

2.5. Het statuut en de vergoeding voor inbrengers van ervaringskennis en – deskundigheid

In Welzijnszorg werkt een opgeleide ervaringsdeskundige in een 0,5 FTE contract van onbepaalde duur als educatief medewerker. Deze educatief medewerker met ervaringsdeskundigheid werkt per thema of initiatief samen met de resp. verantwoordelijke medewerker.

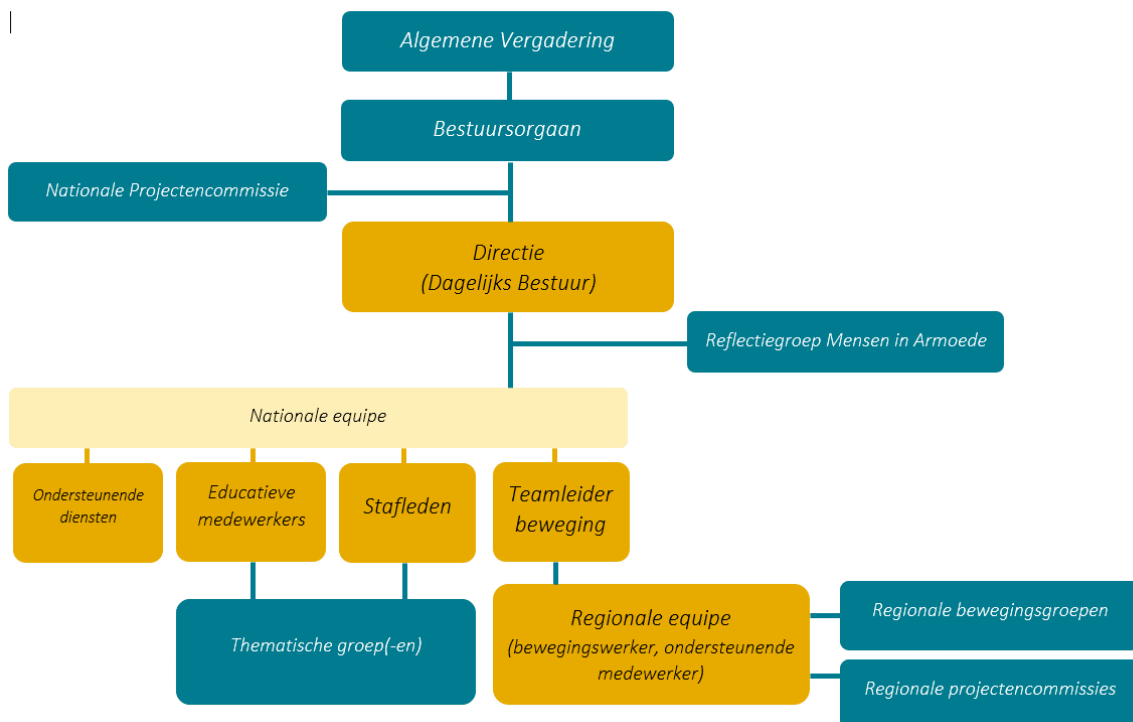
De regionale educatieve medewerkers werken in hoofdzaak samen met professionele ervaringsdeskundigen. Zij zijn niet in vast dienstverband bij de organisatie.

Praktijkervaring werpt ons voorlopig terug op de kostenvergoeding voor vrijwilligers. De persoonlijke situatie van de ervaringsdeskundigen geeft ons meestal geen andere legale optie: art 17 verenigingswerk is niet toepasbaar voor deze mensen. De uitdaging om dit met de andere armoedeorganisaties te bespreken en voor een beter statuut te ijveren, blijft bestaan.

2.6. De plaats in het organogram

De werking van Welzijnszorg situeert zich geografisch op twee niveaus: een nationaal secretariaat, gehuisvest in de Huidevettersstraat 165 in Brussel, en vijf regionale diensten in de provincies en in Brussel.

De werking van Welzijnszorg is gebaseerd op een samenspel van beroepskrachten (oranje) en vrijwilligers (petroleumblauw), die in de verschillende geledingen vertegenwoordigd zijn.



3. Van context naar planning

3.1. Elementen uit de omgevingsanalyse

Permanente omgevingsanalyse

Welzijnszorg is permanent alert voor veranderingen in de samenleving. Wat ons thema, armoede en sociale uitsluiting betreft, vertalen we jaarlijks de stand van zaken in de dossiers¹ bij onze campagnes en de armoedebarmeters² van Decenniumdoelen.

Wat de bredere samenleving betreft, bespreken we relevante politieke evoluties op het Goot Team en zetten we in op interne vormingsmomentjes zoals 'de boekenclub'. In de boekenclub lezen en bespreken we tweemaandelijks met de collega's een publicatie die relevant is voor onze organisatie. In de bibliografie in bijlage zijn de besproken werken aangeduid met een asterisk.

Vaststellingen in verband met armoede en de kijk op armoedebestrijding

a. Armoede en ongelijkheid

Armoede is...

... een netwerk van sociale uitsluitingen dat zich uitstrekt over meerdere gebieden van het individuele en collectieve bestaan, in die mate dat men geen leven kan leiden dat voldoet aan de menselijke waardigheid. Hierdoor ontstaat een kloof met de rest van de samenleving. Deze kloof, die in de samenleving wordt ge(re)produceerd, kan men niet op eigen kracht overbruggen. (Raeymaeckers et al., 2018, p. 24)

Armoede is een 'wicked problem', een probleem dat complex, multidimensionaal, onduidelijk en veranderlijk is en waarvan het moeilijk te bepalen is wanneer het opgelost is. Andere voorbeelden zijn de migratieproblematiek of de klimaatverandering. Zo'n maatschappelijke probleem kan enkel opgelost worden door een fundamentele herinrichting van de samenleving. "Enkel zo krijgt iedereen gelijke kansen op een volwaardige sociale positie en de daarbij horende rollen en status – evenals op de mogelijkheid om volwaardige interacties en communicatie aan te gaan en om zelfwaarde te ontwikkelen". (Jaarboek Armoede en Sociale Uitsluiting 2003).

Armoedecijfers


Voor het derde jaar op rij stagneert het Vlaams armoedecijfer op 7,8% (2023).

In België als geheel is het armoederisico volgens Decenniumdoelen op een jaar tijd gedaald van 13,2% naar 12,3%. Om de armoedecijfers in Vlaanderen verder te laten dalen, is een combinatie van verhoging van de minima en structurele ingrepen op andere domeinen, bijv. op de woonmarkt, aangewezen.

In Vlaanderen is er wel een sterke daling van de armoedekloof te merken, m.a.w. hoever mensen in armoedesituaties zich onder de armoedegrens zich bevinden: van 18,2% in 2022 naar 12,2% in 2023. Mensen bevinden zich dus steeds vaker maar net onder de armoedegrens. Maar: meer dan een half miljoen Vlamingen bevinden zich maar net boven de armoedegrens. Bij de voedselbanken klopten eind 2022 209.450 personen aan, 18,2% meer dan een jaar eerder, met opvallend veel bezoekers die alleenstaand, gepensioneerd, student zijn of een deel uitmaken van een éénoudergezin. 19.547 mensen in Vlaanderen zijn dak- of thuisloos; 41% onder hen is jonger dan 30, in meer dan een vierde van de gevallen (5.707) gaat het om minderjarige kinderen.

¹ Voor de recente dossiers: www.welzijnszorg.be/kennis, selectie 'dossiers'

² www.komafmetarmoede.be



In Brussel ligt het armoedecijfer veel hoger: 28% van de bevolking leeft er onder de armoederisicogrens. Het aantal leefloonontvangers steeg met 58 %, het aantal dak- en thuisloze personen is verviervoudigd sinds 2008, en de kloof tussen het gemiddeld belastbaar inkomen van de Brusselaars en dat van de andere twee gewesten en het Belgisch gemiddelde is op 20 jaar verdubbeld tot 20%. Daarnaast herbergt het Brusselse Gewest een groot deel van de mensen zonder papieren in België, ofwel minstens 50.000 mensen. Binnen Brussel nam de sociale ongelijkheid ook toe.

Welke groepen in onze samenleving hebben het grootste armoederisico? Werkloosheid, kortgeschooldheid, huurder zijn, in een eenoudergezin leven of geboren zijn buiten de EU, brengen een hoger armoederisico met zich mee. Personen van Marokkaanse (42%), Turkse (30%) of een andere niet-Europese (26%) herkomst lopen een veel hoger armoederisico dan personen met een Belgische (9%) herkomst. Tegelijk neemt de diversiteit naar herkomst in onze samenleving toe: het is daarom wezenlijk belangrijk dat deze mensen meer kansen/rechten krijgen!

Ongelijkheid

Meestal wordt ongelijkheid in een samenleving gemeten op basis van inkomensverschillen.

Recent kunnen voor de meting van ongelijkheid, op basis van gegevens van de Nationale Bank, ook de vermogens verrekend worden. De ongelijkheid is dan groter dan gedacht. Maar ook de gestage daling in de ongelijkheid verdwijnt. Sinds 2019 neemt de ongelijkheid in het beschikbaar inkomen terug toe. Bovendien is het vermogen van de allerrijksten tijdens de coronacrisis nog verder toegenomen, waarbij een derde van hen hun fortuin heeft verkregen via erfenissen.

Terwijl de 10 procent rijkste gezinnen in België 55 procent van het vermogen bezitten, hebben de 50 procent armste gezinnen ons land ruim 8 procent van het vermogen. De ongelijkheid in België is wel kleiner dan in de meeste andere Europese landen.

Vaststelling

De armoedecijfers geven een gemengd beeld. Aan de ene kant zien we een daling, wat hoopvol stemt. Dit toont aan dat we armoede uit onze samenleving kunnen bannen, mits we ons inzetten voor een structureel armoedebeleid. Aan de andere kant leggen de cijfers de grote ongelijkheid bloot, tussen mensen en in het armoederisico. Alleenstaanden, werkzoekenden en mensen afkomstig uit niet-EU-landen lopen een aanzienlijk hoger risico om in armoede te belanden. De verjonging en verkleuring van het armoederisico is opvallend.

De voorbije jaren bleek het vermogen van onze welvaartsstaat om economische schokken op te vangen. Tegelijk blijkt die niet in staat om de meest kwetsbaren adequaat te beschermen. Dit betekent dat we middelen gericht moeten inzetten en kritisch moeten kijken naar welke risico's we verzekeren. De sociale zekerheid, die uitgaat van een gelijk armoederisico voor iedereen, komt hierdoor onder druk.

b. Armoedebeleid

Meritocratie?

Om armoede te bestrijden, moet je armoede eerst ten volle begrijpen. En daar knelt het schoentje: het armoedebeleid wordt gemaakt door mensen die niet weten wat armoede is. Net de mensen die met een voorsprong aan de start van het leven komen, komen in posities terecht waarin ze kunnen beslissen over het leven van mensen in armoede. In een land geregeerd door welvarende, hogeropgeleide mensen wordt op een beperkte en soms zelfs schadelijke manier naar armoede gekeken.

Dat mensen die bovenaan de maatschappelijke ladder staan, geloven dat dat volledig het resultaat is van hun eigen inspanning, maakt wel degelijk uit. Als je gelooft dat je het helemaal alleen hebt gemaakt, dan wordt dat de standaard waaraan je het succes van andere mensen afmeet.

Onderzoek toont aan dat mensen zich bereid tonen om solidair te zijn met iemand in wie ze zichzelf herkennen of met mensen wier situatie hen overkomen is, die geen of weinig verantwoordelijkheid dragen voor hun lot. In die optiek heb je 'goede' en 'slechte' armen. De problemen van de eerste groep zijn te wijten aan pech, ziekte, een ongeluk. Met die groep willen we nog solidair zijn. De mensen uit de tweede groep verdienen geen solidariteit. Zij moeten gewoon beter hun best doen: Nederlands leren, van de drugs blijven of een zware, onderbetaalde tijdelijk of deeltijdse job aannemen.

Ook politici internaliseren die dominante stereotypen. Dat leidt tot een systeem waarin je moet bewijzen dat je géén profiteur bent. In ruil leid je een leven waarin je voortdurend wordt gecontroleerd en op de vingers wordt gekeken, en ontvang je een uitkering die veelal te laag is om aan de misère te ontkomen.

Individueel schuldmodel

Er bestaan verschillende verklaring modellen voor armoede:

	Interne oorzaak	Externe oorzaak
Microniveau (individu)	Persoonlijke tekorten, zoals verslaving of foute relatiekeuze (<i>individueel schuldmodel</i>)	Persoonlijke ongevallen, zoals ziekte die werkonbekwaam maakt (<i>individueel ongevalmodel</i>)
Mesoniveau (organisatie en groepen)	De structuur en/of functioneren van groep, gemeenschap, institutie of organisatie, zoals toegankelijkheid van instellingen of onvoldoende socialisatie in groep (<i>institutioneel schuldmodel</i>)	Groepen, organisaties en instituties uit de omgeving, zoals (externe) stigmatisering van instellingen zoals OCMW of stereotypering van alleenstaande vrouwen in armoede (<i>institutioneel ongevalmodel</i>)
Macroniveau (de samenleving)	De maatschappelijke ordening, zoals de arbeidsmarkt en migratie (<i>maatschappelijk of structureel schuldmodel</i>)	Maatschappelijke veranderingen en conjuncturen, zoals economische crisis of fragmentatie van gezinnen (<i>maatschappelijk ongevalmodel of conjunctureel model</i>)

Bron: Vranken (2006).

Het individueel schuldmodel gaat uit van het 'eigen schuld, dikke bult'-principe. Zo worden de maatschappelijke oorzaken van armoede onderbelicht en ligt de verantwoordelijkheid voor zowel de situatie als de oplossing volledig bij de mensen in armoede.

Het individueel ongevalmodel, waarbij armoede wordt gezien als pech die iemand heeft getroffen, legt minder de schuld bij de persoon. Maar ook hier blijft het maatschappelijke fundament van armoede onbenoemd. Het creëert bovendien een onderscheid tussen 'goede' mensen in armoede (die slachtoffer zijn van pech) en degenen die geen hulp verdienen, omdat zij zogenaamd zelf voor hun situatie hebben gekozen.

Het individueel schuldmodel was de voorbije jaren steeds nadrukkelijker terug te vinden in het sociale beleid, bijvoorbeeld in de bemoeilijking van de toegang tot sociale rechten door het opleggen van voorwaarden. Bijvoorbeeld de extra toegangsvoorwaarden voor de sociale huisvesting in Vlaanderen, een 'schoolcontract' voor ouders in het onderwijs, de verplichte gemeenschapsdienst voor langdurig werklozen (waarvan wetenschappelijk bewezen is dat ze contraproductief is), enz. Zo stigmatiseren politieke partijen en beleidsmakers mensen in armoede, met sancties als vermeende oplossing.

In werkelijkheid zien we echter een ander beeld: veel mensen hebben te maken met onderbescherming of non-take-up, waarbij zij niet krijgen waar ze recht op hebben. Dit kwam heel recent nog in het nieuws na de Panoreportage over het OCMW van Anderlecht: uit onderzoek blijkt dat slechts 4% onterecht een leefloon krijgt terwijl er een non-take-up is van 40 – 50%.

Het discours van beleidsmakers en politieke partijen dringt door in het narratief in de samenleving. Uit een bevraging bij onze achterban blijkt dat een aanzienlijk deel het individueel schuldmodel aanhangt.

“Het individueel schuldmodel kent nu wel op opgang, maar is nooit echt weggeweest. Het is het gevolg van de wijze waarop onze economie is vormgegeven met een neoliberal denken, waarbij succes een individuele verdienste is. Misschien is dat wel het verschil met vroeger, niet zozeer het schuldverhaal, maar wel de individualisering van de samenleving. Er is minder verbinding met elkaar. Ook omwille van de ontzuiling.”

Kristel De Vos (SAAMO)

Vaststelling

Er is een diepgewortelde stroming in de samenleving die armoede vanuit deze visie benadert. Nochtans is het individueel schuldmodel een verklaringsmodel met schadelijke gevolgen voor de aanpak van armoede en mensen in armoede zelf. Hoewel het maatschappelijk ongevalmodel minder de schuld legt bij individuen, draagt het toch bij aan de individualisering van de armoedeproblematiek. Om armoede effectief aan te pakken, moeten we ons richten op de samenleving die armoede creëert en in stand houdt. Daarom blijft armoedebestrijding een cruciaal maatschappelijk thema, ook als sociaal-culturele opdracht.

“Dit betekent niet dat het einddoel, armoedebestrijding, wordt verlaten. Het tegengaan van het individueel schuldmodel is een agogische stap, om voorts mét mensen en niet voor/tegen mensen acties te ondernemen.”

Sanghmitra Bhutani (Sam vzw)

De stem van mensen in armoede

Hoe leg je armoede uit aan mensen met geld? Je moet vooral leren luisteren naar mensen met armoede-ervaring. Maar net omdat het idee overheerst dat hun armoede hun eigen verantwoordelijkheid is én ze door die armoede vaak minder geschoold zijn, worden hun ervaring, analyse en oplossingen als irrelevant afgeserveerd of als hoogstpersoonlijk probleem met een individuele oplossing benaderd.

Er bestaat een grote kloof tussen burgers van wie de stem gemakkelijk wordt erkend en beluisterd, en degenen bij wie dat niet het geval is. Dit verschil noemen we symbolisch kapitaal, wat verwijst naar de status, het prestige of de autoriteit van een persoon. Volgens sociaalwerkprofessor Krumer Nevo beschikken mensen in armoedesituaties over weinig symbolisch kapitaal. Ze stelt:

"We geven mensen wel een stem, maar het is vaak een vorm van 'tokenism': we laten hen plichtsbewust en symbolisch aan het woord, maar echt luisteren doen we niet. We behandelen wat ze zeggen vaak als nonsens. We gaan ervan uit dat ze meningen hebben, maar dat ze het leven niet echt begrijpen."

Academische kennis en de overtuigingen van de politieke elite krijgen meer gewicht. Als Tim 'S Jongers nu beluisterd wordt, welke rol spelen zijn opleiding en maatschappelijke positie dan? Hij pleit voor 'spreidstandburgers'. In het geval van armoede zijn dit mensen die in marginale gezinnen opgroeiden maar toch de kans hebben gezien en gekregen om te studeren. Met een voet staan ze nog in hun oorspronkelijk milieu, met de andere in het nieuwe – een spreidstand die bruikbare resultaten oplevert voor het beleid. Maar dan blijft het symbolische kapitaal nog voorbehouden voor hen die een diploma behaalden. Wanneer is armoede-ervaring op zich een voldoende bron van kennis over armoede?

In politieke processen zien we dat de stem van mensen in armoede ondervertegenwoordigd is in participatietrajecten. Het zijn vooral hoogopgeleide, mannelijke, en welvarende burgers die hieraan deelnemen. De ongelijke participatie wordt verklaard vanuit factoren als het gebrek aan civic skills, financiële middelen en vrije tijd als verklaring. Civic skills hangen samen met het opleidingsniveau en de thuistaal, terwijl taalvaardigheid een cruciale rol speelt in het kunnen deelnemen aan beleidsprocessen. Bovendien vereist participatie een investering van vrije tijd en middelen, wat voor mensen in armoede vaak niet haalbaar is.

Vaststelling

De stem van mensen in armoedesituaties wordt te weinig gehoord in onze samenleving. Ze worden vaak niet erkend als deskundigen van hun eigen situatie en zijn ondervertegenwoordigd in participatietrajecten. Daardoor wordt er niet alleen geen rekening gehouden met hun perspectief, maar wordt over hun hoofden heen vaak verkeerd, contraproductief of overbodig beleid gevoerd.

Armoedebestrijding als multilevel governance

Aangezien armoede verschillende levensdomeinen raakt, vereist de bestrijding ervan een brede aanpak die meerdere beleidsterreinen bestrijkt, zoals wonen, onderwijs, werk en gezondheidszorg. Maar er is ook coördinatie nodig tussen diverse beleidsdomeinen en niveaus. Bovendien zijn complexe maatschappelijke problemen zoals armoede niet enkel een zaak van de overheid. Ook het maatschappelijk middenveld en de markt moeten betrokken worden bij het beleid. Dit samenspel van verschillende beleidsdomeinen, niveaus en actoren wordt multilevel governance genoemd.

"Een samenhangend en gedragen armoedebestrijdingsbeleid vraagt samenwerking en partnerschap tussen beleidsmakers en andere actoren: doelgroepen, middenveldactoren, wetenschappers, hulpverleners en ervaringsdeskundigen in armoede, die een waardevolle inbreng kunnen leveren voor de onderbouwing van het beleid".³

Armoedebestrijding vraagt, met andere woorden, politiek werk maar ook politiserend werk. Politiseren gaat in de meest brede zin over alle acties, initiatieven en praktijken die bijdragen aan het publieke debat over hoe we de samenleving inrichten. Politiserend werken maakt van het politieke een publieke zaak. Dingen tot een publieke zaak maken, vraagt doelbewuste actie waarbij onze alternatieven of keuzes zichtbaar worden gemaakt voor anderen zodat zij zich ertoe kunnen verhouden.

De verreгаande decentralisering van het armoedebeleid biedt kansen door kort bij de reële situatie van de mensen te opereren, maar brengt ook risico's met zich mee. Het

³ Armoede en ongelijkheid. Jaarboek 2023. blz. 36

garanderen van rechten en minima, bijvoorbeeld, wordt beter op een hoger beleidsniveau bepaald.

Heel wat actoren blijken onder de radar bezig rond solidariteit en armoedebestrijding. Gedurende vier jaar (oktober 2020-september 2024) onderzocht het onderzoeksproject Soligion (Universiteit Antwerpen, KULeuven, UGent) de religieus en levensbeschouwelijk geïnspireerde solidariteit in Vlaanderen. Welzijnszorg was van tijdens het vooronderzoek bij dit project betrokken.

Het Soligiononderzoek bekeek onder andere hoe religieus en levensbeschouwelijk geïnspireerde principes en solidariteitspraktijken sporen met het welzijnsbeleid in Vlaanderen en Brussel. Ze stelden drie spanningsvelden in deze samenwerkingen vast:

1. Doordat OCMW's erg overbevraagd worden en in een strak afgelijnd kader werken, verwijzen ze voor concrete hulp soms door naar levensbeschouwelijk geïnspireerde middenveldorganisaties. Aan beide kanten is er sprake van onrealistische verwachtingen en bijgevolg frustraties.
2. Wederzijds wantrouwen en vooroordelen over elkaar, kunnen relaties tussen publieke instanties en religieus geïnspireerde solidariteitsinitiatieven in de weg staan.
3. Moeilijke procedures om aan subsidies te geraken en bureaucratisch taalgebruik kunnen ervoor zorgen dat kleine solidariteitsinitiatieven hun weg tot overheidsinstanties niet vinden of moeilijk samenwerken met de overheid.

Vaststelling

Armoedebestrijding vereist een multilevel-governancebenadering. Dit stelt Welzijnszorg voor de uitdaging om op verschillende beleidsniveaus en met diverse actoren de strijd tegen armoede aan te gaan.

Vaststellingen in verband met het maatschappelijk middenveld

Toenemende complexiteit van de geglobaliseerde samenleving en gescheiden leefwerelden door individualisering en migratie, bijvoorbeeld, werken steeds meer ongewenste vormen van polarisatie in de hand. Groepen nemen een tegenstrijdige positie in op complexe maatschappelijke breuklijnen en komen steeds meer tegenover elkaar te staan. Naast spanningen op basis van culturele identiteit, zien we ook spanningen op basis van (extreme) standpunten en van sociaaleconomische posities. Polarisation kan ook ontstaan vanuit groepen burgers die zich afzetten tegen de overheid en maatschappelijke instituties.

Vandaag, tegen de achtergrond van complexere systemen en meer diverse leefwerelden, staat het middenveld in Vlaanderen en Brussel steeds vaker onder druk. En net op dat middenveld positioneren sociaal-culturele volwassenenorganisaties en andere civiele sociaal-culturele actoren zich.

Etnisch-culturele diversiteit in organisaties

Veel lokale en Vlaamse organisaties ervaren etnisch-culturele diversiteit als een uitdaging. Burgers met een migratieachtergrond zijn ondervertegenwoordigd in alle lagen van middenveldorganisaties.

Sanghmitra Bhutani (Sam vzw, en daarvoor Minderhedenforum) heeft het aanvoelen dat men in het sociaal-cultureel werk niet verder raakt qua diversiteit:

“Er moet gestreefd worden naar gemengde groepen van mensen met/zonder armoede-ervaring, met/zonder een migratieachtergrond, het ons-kent-ons doorbreken en samen vanuit één groep of organisatie activiteiten doen. Het gaat over actief openstellen naar andere profielen.

Er is geen integratie van etnisch-culturele werking in het scw, alleen aparte of specifieke werkingen. Er is geen integratie van etnisch-culturele organisaties en mensen in armoede/met armoede-ervaring (met een migratieachtergrond).

Is er sprake van schaarste in het middenveld? Reductie van het perspectief vanuit 'waar steken wij onze energie in?' Geheel tegen elke analyse van noden in, doet men immers aan cherry picking".

'De theorie van de 1 of 2' beschrijft het internaliseren bij mensen van kleur / met een migratiegeschiedenis van de manier waarop onze instellingen omgaan met diversiteit: als er 1 of 2 een bepaalde positie hebben verworven, dan is het quotum behaald (tokenisme).

Mensen van kleur / met een migratieachtergrond ervaren hierdoor een gebrek aan kansen, een stevige vorm van onderlinge concurrentie en vervolgens defaitisme of woede 'als de kans verkeken is'.

Vaststelling

Uit deze gegevens blijkt niet alleen wie deelneemt, maar ook wie niet bereikt wordt door het sociaal-cultureel werk. Bepaalde groepen in de samenleving, zoals jongeren en de zgn. kansengroepen, blijven ondervertegenwoordigd.

Het mechanisme 'van de 1 of 2' is ook bij andere minderheidsgroepen terug te vinden. Het biedt een verklaring voor de negatieve interne dynamiek die onze reflectiegroep soms bedreigt. Dit is een reden te meer om in te zetten op de stem van mensen met armoede-ervaring en de waardering van hun symbolisch kapitaal.

Democratie en het middenveld

Het voorbije jaar was een belangrijk verkiezingsjaar, waarin de Belgen twee keer naar de stembus gingen.

De lage opkomst bij de gemeenteraadsverkiezingen 2024 is zorgwekkend. De opkomst schommelde gemiddeld tussen de 60% en 70%, met een gemiddelde van 63,6%. Volgens eerste analyses zijn het vooral jongeren, kortgeschoolden en mensen in kwetsbare situaties die niet hebben gestemd. Een evaluatie van de afschaffing van de opkomstplicht dringt zich op.

Daarnaast zien we de groeiende populariteit van radicale (rechtse) partijen. Traditionele partijen verliezen aan steun, maar behouden tegelijkertijd het cordon sanitair. Tijdens onze Boekenclub hebben we ook de visie van radicaal rechtse partijen op armoede en armoedebestrijding uitvoerig besproken. Hoewel ze zich oppervlakkig profileren als sociale partijen, laat hun beleid een heel ander gezicht zien.

Het vertrouwen van de burger in politieke partijen is bovendien ver te zoeken. Er heerst een gevoel dat politici en de politiek niet handelen in overeenstemming met de wensen van de burger en niet luisteren naar de bevolking. De representatieve democratie staat onder druk.

Hier ligt een belangrijke rol voor het sociaal-cultureel werk: de sector kan bijdragen aan het samenbrengen van mensen en meningen, waardoor er ruimte ontstaat voor dialoog en de democratie wordt versterkt. Overheden hebben belang bij een goed functionerend middenveld. Het versterkt onze democratie en het sociaal kapitaal van de gemeenschap en de regio.

De kritische rol van het sociaal-cultureel volwassenenwerk wordt minder eenduidig gewaardeerd door externen. Zowel bedrijven als overheden werken liever niet samen met sociaal-culturele volwassenenorganisaties die te veel aan 'politiek gaan doen'. Over de kritische functie van het sociaal-cultureel volwassenenwerk en de politieke rol van het middenveld bestaan er ondertussen verschillende visies, zeker nu sommige politieke partijen in hun relatie met het middenveld het primaat van de politiek opeisen.

Vaststelling

Welzijnszorg maakt zich zorgen over de toenemende politieke radicalisering en het wantrouwen in de politiek.

We geloven dat het onze maatschappelijk verantwoordelijkheid is om mee te bouwen aan onze democratie door de kritische en verbindende rol die we spelen. Daarom waren we projecthouder in het samenwerkingsverband Ieders Stem Telt, dat de participatie van kwetsbare groepen aan de gemeenteraadsverkiezingen wil stimuleren.



3.2. Meerjarendoelstellingen van Welzijnszorg vzw

De onderstaande strategische doelstellingen 1 en 2 zijn opgemaakt voor de periode 2026-2030 voor de hele organisatie. Ze vormen als dusdanig zowel de basis van ons dossier sociaal-cultureel volwassenenwerk als van dit meerjarenplan.

Strategische doelstelling 3 is gemeenschappelijk verwoord met alle partners-vormingorganisaties armoede.

De laatste strategische doelstelling omvat keuzes voor het zakelijk-ondersteunende beleid.

SD 1: Onze prioritaire doelgroepen erkennen de impact van het mechanisme van het individueel schuldmodel op het armoedebeleid. Ze nemen afstand van dit denkkader en ze passen hun handelen aan om meer focus te leggen op systemische oorzaken.	SD 2: De stem van mensen met armoede-ervaring is versterkt en wordt gewaardeerd als een essentiële bijdrage in en door de brede samenleving.	SD 3: De partners in vorming zijn de referentie rond vorming over armoede met en vanuit ervaringskennis en ervaringsdeskundigheid	ZSD: Mensen met armoede-ervaring worden gewaardeerd voor hun bijdrage aan onze educatieve opdracht
OD 1.1. We ontwikkelen en bieden onze educatieve modellen aan specifiek gericht op onze prioritaire doelgroepen. Dit stelt hen in staat zich in te leven in de situatie van mensen in armoede, waardoor hun empathie vergroot en hun begrip, kennis en betrokkenheid bij de armoede-problematiek wordt verdiept.	OD 2.1. De stem van mensen met armoede-ervaring is verankerd in de voorbereiding en uitvoering van ons educatief aanbod.	OD 3.1. De erkende vormingsorganisaties ontwikkelen en verbeteren onderlinge samenwerking, met het oog op het stroomlijnen en overeenstemmen van het vormingsaanbod	ZOD 1. Het vrijwilligersbeleid van wzz biedt optimale kansen om als persoon met armoede-ervaring een engagement op te nemen in onze organisatie.
	OD 2.2. Mensen met armoede-ervaring krijgen meer kansen om hun eigen ervaringen, aspiraties en (beleids-)suggesties in te brengen in het maatschappelijk debat.	OD 3.2. De vormingsorganisaties ontwikkelen en verbeteren kennisprocessen binnen een lerend netwerk, met als doel de effectiviteit en impact van onze vormingsactiviteiten te vergroten.	
		OD 3.3. De erkende vormingsorganisatie tonen zich als voorbeeld in de toepassing van ervaringskennis en ervaringsdeskundigheid.	

3.3. Acties, indicatoren en normen

SD 1 Onze prioritaire doelgroepen erkennen de impact van het mechanisme van het individueel schuldmodel op het armoedebeleid. Ze nemen afstand van dit denkkader en ze passen hun handelen aan om meer focus te leggen op systemische oorzaken.

OD 1.1. We ontwikkelen en bieden onze educatieve modellen aan specifiek gericht op onze prioritaire doelgroepen. Dit stelt hen in staat zich in te leven in de situatie van mensen in armoede, waardoor hun empathie vergroot en hun begrip, kennis en betrokkenheid bij de armoedeproblematiek wordt verdiept.

A1: door specifieke educatieve modellen aan te bieden aan specifieke prioritaire doelgroepen

indicatoren	norm
Overzicht educatief aanbod per doelgroep	Jaarlijkse aanbodmatrix aanbod/doelgroepen
Gebruik educatief aanbod opgedeeld naar modellen en doelgroepen	Jaarlijks vastgelegde streefcijfers (kunnen fluctueren op basis van bijsturing aanbod en prioriteiten)
Positieve gebruikersbeoordeling educatief aanbod	75% tevredenheid

SD 2 De stem van mensen met armoede-ervaring is versterkt en wordt gewaardeerd als een essentiële bijdrage in en door de brede samenleving.

OD 2.1. De stem van mensen met armoede-ervaring is verankerd in de voorbereiding en uitvoering van ons educatief aanbod.

A1: door periodieke aanpassing (actualisatie en/of aanpassing aan specifieke doelgroep) van de bestaande educatieve modellen steeds in samenspraak met mensen met relevante armoede-ervaring te organiseren

indicatoren	norm
Overzicht gebeurde aanpassingen	Documentatie
(Wijze van) betrokkenheid van mensen met armoede-ervaring	Kwalitatieve documentatie
Checklist participatieprocedures mensen met armoede-ervaring	Er is uiterlijk in 2027 een goedgekeurde checklist De checklist maakt deel uit van het gehanteerde kwaliteitsbeleid

A2: door inleefweken, inleefateliers en basisvormingen in duo te begeleiden: iemand met/zonder armoede-ervaring

indicatoren	norm
overzicht begeleidende duo's per initiatief	Oplijsting

	90% van de voorziene begeleide educatieve modellen wordt in duo (met/zonder armoede-ervaring) begeleid
visienota 'begeleiden in duo met/zonder armoede-ervaring'	Procesbeschrijving (logboek) opmaak visienota waarin het traject met De Link (zie ZOD1) een expliciete plaats heeft Er is uiterlijk 2027 een goedgekeurde visienota
evaluatie samen begeleiden in duo	Mogelijk aandachtspunten uit elke evaluatie duobegeleiding worden opgenomen in een 'levend document' dat wordt ingezet bij elke aanpassing aan modellen en/of werkwijze (neerslag in visienota)

OD 2.2. Mensen met armoede-ervaring krijgen meer kansen om hun eigen ervaringen, aspiraties en (beleids-)suggesties in te brengen in het maatschappelijk debat.

A1: door bijvoorbeeld signaaldagen te organiseren om thematisch ervaringen, aspiraties en (beleids-)suggesties van mensen met armoede-ervaring te verzamelen

indicatoren	norm
Aantal initiatieven en deelnemers/initiatief	Jaarlijkse regionale spreiding van georganiseerde signaaldagen: minimum 3 50 tot 80 deelnemers verspreid over alle signaaldagen
Deelnemerstevredenheid	75% tevredenheid; kwalitatieve rapportering
Rapportering resultaten signaaldagen	Jaarlijkse signalenbundel (desgevallend per thema)

A2: door gerichte groepsprocessen bij lokale burgerinitiatieven en organisaties in te zetten om specifiek de stem van mensen met armoede-ervaring en een migratieachtergrond te versterken.

indicatoren	norm
Begeleide groepsprocessen gespreid over al onze regio's	2 initiatieven per jaar
Procesbeschrijving groepsprocessen	Verlaggeving / logboek
Rapportering resultaten groepsprocessen	Jaarlijkse signalenbundel (desgevallend per thema)

A3 door co-teaching in de opleiding sociaal werk

indicatoren	norm
Afspraken Welzijnszorg-Hogeschool	Er zijn afspraken per academiejaar De afgesproken samenwerking wordt positief geëvalueerd door beide partijen
Feedback vanwege de studenten	Verslaggeving: de studenten evalueren de inbreng als positief en als een verrijking voor hun armoedegevoeligheid en hun zicht op het middenveld dat met armoedebestrijding bezig is.

SD 3 De partners in vorming zijn de referentie rond vorming over armoede en sociale uitsluiting met en vanuit ervaringskennis en ervaringsdeskundigheid

OD 3.1. De erkende vormingsorganisaties ontwikkelen en verbeteren onderlinge samenwerking, met het oog op het stroomlijnen en overeenstemmen van het vormingsaanbod

A1: Door af te stemmen, uit te wisselen en te organiseren in een stuurgroep

indicatoren	norm
Samenkomst stuurgroep	4x/jaar

A2: Door in te zetten op gemeenschappelijke communicatie van het bestaande aanbod

indicatoren	norm
Een gemeenschappelijke website (onder voorbehoud van extra financiële middelen)	Er is een gemeenschappelijke website
Doorverwijzingspagina op de website van elke partner	Op welzijnszorg.be wordt doorverwezen naar de gemeenschappelijke website

A3: Door een jaarlijks gezamenlijk event waarbij goede praktijken, academische kennis en middenveldervaringen in beeld worden gebracht.

indicatoren	norm
Mate van inzetbaarheid van het gepresenteerde materiaal	Impactevaluatie

A4: Door samenwerkingen in de praktijk op te zetten en verder te zetten

indicatoren	norm
Afsprakennota tussen de betrokken partners	Bewijsvoering uitvoering afsprakennota

OD 3.2. De vormingsorganisaties ontwikkelen en verbeteren kennisprocessen binnen een lerend netwerk, met als doel de effectiviteit en impact van onze vormingsactiviteiten te vergroten.

A1: Door middel van kennisdeling en dialoog tussen de erkende vormingsorganisaties (praktijkgerichte kennis)

indicatoren	norm
De erkende vormingsorganisaties wisselen uit rond een specifiek thema (vb. diversiteit)	1 jaarlijkse samenkomst
Kennisdeling	een gezamenlijke google drive voor kennisdeling

A2: Door in te spelen op maatschappelijke en sociale veranderingen en evoluties (wetenschappelijke kennis)

indicatoren	norm
De erkende vormingsorganisaties nodigen externe (academische) partners uit om inzicht te verschaffen in actuele thema's.	Oplijsting initiatieven en uitgenodigde experts

A3: Door ervaringsdeskundigheid in de armoede en sociale uitsluiting in te brengen (ervaringskennis)

indicatoren	norm
De erkende vormingsorganisaties betrekken ervaringsdeskundigen in de armoede en sociale uitsluiting in de ontwikkeling en verbetering van kennis en expertise	Aanwezigheidslijsten samenkomsten: bewezen aanwezigheid ervaringsdeskundigen in de armoede en sociale uitsluiting

OD 3.3. De erkende vormingsorganisatie tonen zich als voorbeeld in de toepassing van ervaringskennis en ervaringsdeskundigheid

A1: Door kennis en expertise te verruimen en verspreiden onder middenveld, bestuur en bedrijven

indicatoren	norm
Event over ervaringskennis, ervaringsdeskundigheid, armoede en uitsluiting.	Jaarlijkse organisatie
Digitale ontsluiting	gemeenschappelijke website met een actuele visie en woordenlijst (onder voorbehoud van extra financiële middelen)

ZSD: Mensen met armoede-ervaring worden gewaardeerd voor hun bijdrage aan onze educatieve opdracht

ZOD 1. Het vrijwilligersbeleid van wzz biedt optimale kansen om als persoon met armoede-ervaring een engagement op te nemen in onze organisatie.

A1 Door een ondersteuningstraject voor begeleidende duo's met/zonder armoede-ervaring i.s.m. De Link te organiseren

indicatoren	norm
Aantal samenkomsten en deelnemers	Minimaal 2 (2026) Minimaal 6 duo's (2026)

A2 Door de voorzien in ondersteuning en individuele coaching voor vrijwilligers met ervaringsdeskundigheid

indicatoren	norm
Inzet van de educatief medewerker met ervaringsdeskundigheid	Functieprofiel en -afspraken
Evaluaties als bron voor ondersteuning	Mogelijk aandachtspunten uit elke evaluatie duobegeleiding worden opgenomen in een 'levend document' dat wordt ingezet bij elke aanpassing aan modellen en/of werkwijze (neerslag in visienota)
Output van de samenkomsten van ervaringsdeskundigen	verslaggeving

A3 De ingezette ervaringsdeskundigheid wordt correct vergoed

indicatoren	norm
Afsprakennota en documenten vergoedingen	Beschikbaar en ter beschikking gesteld aan elke vrijwilliger met ervaringsdeskundigheid Jaarlijks aangepast bedrag vergoedingen (km-prijs, vrijwilligervergoeding)
Uitbetaalde vrijwilligersvergoedingen	oplijsting

4. Vormings- en ondersteuningsaanbod 2026 -2030

Om vanuit dit kader haar strategische doelstellingen te realiseren, bundelt Welzijnszorg haar aanbod op twee terreinen: het ontwikkelen van educatieve methodieken, modellen en nieuwe leeromgevingen enerzijds en het aanbieden van vormen afgestemd met de aanvrager.

4.1. Ontwikkelen aanbieden en begeleiden van werkvormen en vormingsmethodieken in een cocreatief proces met mensen in armoede.

Inleefatelier 'Iedereen gelijk in de wijk'.

Welijnszorg ontwikkelde samen met Studio Globo een inleefatelier over armoede voor volwassenen (zonder armoede-ervaring) in Hasselt en in Roeselare, voor telkens 10-20 deelnemers per sessie. Tijdens het spel kruip je in de huid van iemand uit de buurt. Je beleeft allerlei situaties die mensen in armoede dagelijks meemaken. Zo voel je zelf aan hoe complex de armoedeproblematiek is. Na het spel praten we, samen met een ervaringsdeskundige, na over onze ervaringen. Doel is om te reflecteren op de eigen beleving van de deelnemers én om het bredere structurele kader van armoedebestrijding aan te brengen.

Het atelier kwam tot stand na een intensief participatief proces met mensen in armoede. De inleefsituaties zijn gebaseerd op concrete verhalen van mensen uit de wijk rondom het atelier. De hele uitwerking gebeurde samen met de professionele ervaringsdeskundige in loondienst bij Welzijnszorg. Het atelier wordt door een duo

(educatief medewerker en ervaringsdeskundige in armoede) begeleid.

Het atelier is bedoeld voor volwassenen die in groep deelnemen. We evalueren het atelier met de deelnemers telkens in de nabespreking en door later een evaluatieformulier per mail te bezorgen. We passen het atelier indien nodig aan op basis van ervaringen van het deelnemers en van de begeleiders (educatief medewerker en ervaringsdeskundige). Dat kan gaan om het verder uitwerken bepaalde rollen, aanpassingen op basis van nieuwe regelgeving...



Inleefweek armoede



De deelnemers aan een Inleefweek Armoede gaan de uitdaging aan om één week rond te komen met een budget van iemand die in armoede leeft.

Dat komt neer op 60 euro voor een volwassen persoon en 20 euro voor een kind.

Je houdt je ook aan enkele [leefregels](#). Zo ervaar je aan den lijve hoe het voelt om in armoede te leven.

De week start met een intakegesprek zoals dat in de hulpverlening (bijvoorbeeld bij de opstart van budgetbegeleiding) gebeurt. Doorheen de week krijgen deelnemers extra uitdagingen. Er is gedurende de week een online uitwisselingsplatform beschikbaar en de week eindigt met een slotbijeenkomst waar ervaringen gedeeld en geduid worden en het bredere structurele armoedeprobleem aangekaart wordt.

Het participatieve proces met mensen in armoede zit zowel in de ontwikkeling als in de permanente bijsturing van het model. De begeleiding gebeurt in duo, zowel voor de start, het digitale platform als de slotbijeenkomst.

Deelnemers en begeleiders evalueren dit initiatief telkens in de slotbijeenkomst. We voorzien de volgende jaren terugkomenten waar deelnemers van verschillende inleefweken elkaar kunnen ontmoeten, terugblikken op hun ervaringen en uitwisselen over de engagementen die ze naar aanleiding van hun deelname aangingen.

Armoedewandeling: organiseer zelf een wandeling in jouw buurt

Met een uitgewerkt draaiboek kunnen organisatoren een wandeling met zeven interessante stopplaatsen organiseren. Tijdens de stops worden de deelnemers meegenomen doorheen het web van armoede door middel van de affichebeelden en -slogans van vroegere campagnes van Welzijnszorg. Per stop is er ook een QR-code beschikbaar waarachter deelnemers extra achtergrondinformatie vinden. De inhoud is voldoende divers en uitgebreid zodat de organisator zelf kan kiezen hoe zwaar of hoe luchtig de wandeling wordt.

De wandeling is uitgewerkt samen met een ervaringsdeskundige in de armoede en is gebaseerd op signalen van mensen in armoede. Ook de periodieke evaluatie en bijsturing gebeurt in samenspraak.

In veel gevallen wordt deze wandeling met ondersteuning van een educatief medewerker van Welzijnszorg op maat gesneden van (de noden van) de groep.

We evalueren de wandeling elke keer door een uitgebreid telefonisch contact met de organisator en vragen dan ook de deelnemerevaluatie op. De organisatie daarvan ligt in handen van de initiatiefnemer.

Onderwijsmaterialen

Welijnszorg heeft zowel voor het kleuteronderwijs als het secundair onderwijs lesmateriaal ontwikkeld waarmee het hele jaar door het thema armoede in de klas kan aangekaart worden. De materialen werden ontwikkeld in overleg met onderwijspartners (pedagogische hogescholen), gebruikers (leerkrachten) en ervaringsdeskundigen.

- Voor de kleuters is er het figuurtje Jordy. Vertelplaten met een uitgewerkt verhaal over Jordy en kleine methodieken helpen om het thema armoede aan te brengen.
- Voor het secundair onderwijs is er Pola. Zij figureert in een lesmap en op een ondersteunende website

Informatief spel 'Weg uit dat web'

Welijnszorg ontwikkelde met een participatief traject van mensen met armoede ervaring en leerkrachten een informatief spel om jongvolwassenen en volwassenen te laten stilstaan bij de binnenkant en buitenkant van armoede.

Het startpunt van het spel is het armoedeweb.

Dit spel wordt veel gebruikt in het onderwijs en door lokale groepen in het sociaal-culturele volwassenen- en jeugdwerk.

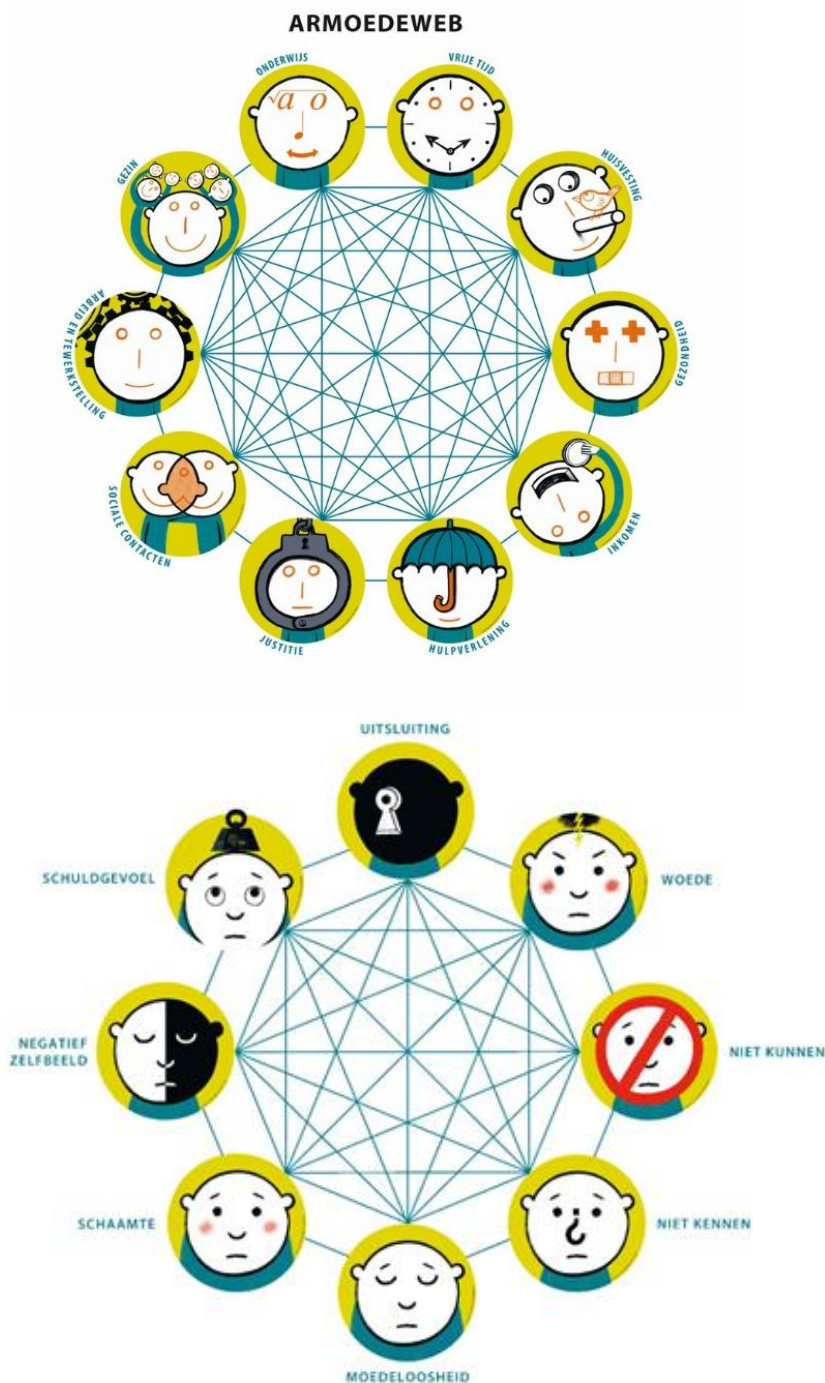
- 4.2. Welzijnszorg biedt vorming aan, afgestemd met de aanvrager waarbij de doelstelling sensibiliserend, politiserend of verhogen van de armoedevaardigheid van de organisatie/ groep/ het individu kan zijn.

Co-teaching UCLL Heverlee, sociaal werk

De educatief medewerker met ervaringsdeskundigheid werkt vanuit Welzijnszorg 1 dag per week in de opleiding sociaal werk van het UCLL in Leuven. Ze geeft les in duo met verschillende docenten en geeft zo mee inhoud aan de opleiding sociaal werk, vnl. in het vak 'Werken aan Mensenrechten'. Ook in de algemene colleges voor alle eerstejaars maatschappelijk werk heeft de educatief medewerker/ ervaringsdeskundige een belangrijke inbreng. Voor de derdejaars is er een specifieke keuzemodule ontwikkeld waar studenten rechtstreeks aan de slag gaan met mensen in armoedesituaties. De keuze voor deze vormingswerkmatige inbreng, in contrast met klassieke lesaanpak, versterkt de armoedegevoeligheid van de toekomstige maatschappelijk werkers, laat hen kennismaken met het middenveld op dit terrein en versterkt de armoedevaardigheid van de hogeschool. De inhoud en aanpak sluit volledig aan bij de visie van Welzijnszorg.

Regionale Vormingen

Op vraag van vrijwilligersgroepen, verenigingen, scholen, enz. verzorgen educatieve medewerkers in duo met een ervaringsdeskundige in de armoede vorming voor deze groepen. Het gaat meestal over de basisvorming armoede die in overleg met de aanvrager op maat van de groep 'gesneden' wordt. Uit de evaluaties blijkt telkens weer dat de kracht en de impact van dit aanbod in de duoformule ligt. Bij de nabespreking gaan de meeste vragen ook naar de ervaringsdeskundige.



5. Het prijsbeleid

De kostprijs van een vorming bestaat uit de loonkost van educatieve medewerker en/of opgeleide ervaringsdeskundige in armoede en sociale uitsluitingen bijhorende verplaatsingskosten.

Welzijnszorg gelooft sterk in de kracht van educatie in de armoedebestrijding. Financiële bezwaren mogen echter geen reden zijn om geen contact op te nemen. Samen zoeken we graag naar een haalbare oplossing. De medewerker gaat dan ook telkens het gesprek aan en vermeldt de kostprijs van het educatieve aanbod, zodat de aanvrager weet waar hij aan toe is.

WAT	Wie	Tarief 2026
Vorming	Lokale vrijwilligersgroep	150 euro all-in
	Social profit	350 euro + BTW = 423,5 (+ verplaatsing)
	Profit en overheid	650 euro + BTW = 786,5 (+ verplaatsing)
Inleefweek pakket	Lokale vrijwilligersgroep	350 euro all-in
	Social profit	350 euro + BTW = 423,5 (+ verplaatsing)
	Profit en overheid	650 euro + BTW = 786,5 (+ verplaatsing)
Inleefatelier	Lokale vrijwilligersgroep	150 euro all-in
	Social profit	350 euro + BTW = 423,5
	Profit en overheid	650 euro + BTW = 786,5

6. Samenwerking met armoedeorganisaties en vorming

De samenwerking van de 4 vormingsorganisaties omtrent armoede en ervaringskennis en/of ervaringsdeskundigheid (nl. Netwerk tegen armoede, Bind-Kracht, De Link, Welzijnszorg) heeft als DOEL:

Verduidelijken en afstemmen aanbod

In de STUURGROEP vergaderen de coördinatoren van de 4 vormingsorganisaties enkele keren per jaar om elkaar op de hoogte te brengen van ieders vormingsactiviteiten, nieuwe noden te detecteren vanuit analyse binnenkomende vragen, overleg te plegen over ieders profiel op basis van landschapsoefeningen (reeds gedaan: onderwijs, welzijn), gezamenlijke hindernissen, prijsbeleid, enz.

Visie en beleid ervaringskennis en -deskundigheid delen

in het LEREND NETWERK bestuderen we enkele keren per jaar onze visie en ons beleid inzake ervaringskennis en ervaringsdeskundigheid; we programmeren ieder jaar één of meerdere deelthema's die wisselend door een van de 4 vormingsorganisaties kan worden voorbereid en in het lerend netwerk wordt gebracht.

Bekendmaking aanbod


Ieders website vermeldt de samenwerking met de 3 andere vormingsorganisaties, waarbij een recente korte beschrijving van elke andere vormingsorganisatie armoede geplaatst wordt, samen met een link naar de websites van de 3 andere vormingsorganisaties.

Gemeenschappelijk initiatief

We werken samen een jaarlijks event uit waarin we het belang van ervaringsdeskundigheid en hoe je dit een plaats kan geven in de samenleving, bij de overheid en in organisaties uitwerken.

De vier samenwerkende vormingsorganisaties armoede omschrijven zich als volgt.

Bind-kracht wil, als samenwerkingsverband van onderzoekers, trainers en mensen in armoede, ondersteuning bieden aan hulpverleners en vrijwilligers die op weg gaan met mensen in armoede. Doel is de kwaliteitsverbetering van de hulpverlening of begeleiding aan mensen in armoede. In tandem met ervaringsdeskundigen (Bind-Krachtcoaches), bieden trainers vormingsprogramma's aan, die beklijvend werken. Focus ligt op het methodische. Vanuit een visie op armoede en armoedebestrijding, werken ze aan een positieve en op dialoog gerichte basishouding en vandaaruit reiken ze op maat krachtgerichte en verbindende methoden aan. Via actie-onderzoek, coaching en vorming op maat trachten ze die visie en werkwijzen ook in organisaties te verankeren. De meerwaarde bestaat uit de verbinding van praktijkervaringen met theoretische kaders en met de ervaringskennis van mensen in armoede. Wat aan bod kan komen in de vormingen: een krachtgericht onthaal, een warme doorverwijzing, netwerkversterkend werken, werken met het krachtenmodel, leefwereldbotsing als crisis en kracht, het rollenspel in de hulpverlening, omgaan met eenzaamheid door leven met een beperkt budget, krachtgerichte arbeidstrajectbegeleiding, de kracht van kunst en cultuur, ...



DeLink strijdt voor een rechtvaardige samenleving zonder armoede en zonder sociale uitsluiting. DeLink wil haar missie realiseren door in te zetten op de ontwikkeling en verankering van ervaringsdeskundigheid in armoede en sociale uitsluiting.

Via vormingsmodules en langlopende trajecten ondersteunt en sensibiliseert vzw de Link organisaties die hun dienstverlening of beleid voor mensen in armoede willen versterken: we bieden inzicht in de armoedemechanismen door het inzetten van opgeleide ervaringsdeskundigen in armoede en sociale uitsluiting. Hulp- en dienstverlening (welzijn, onderwijs, werk, ...) en beleidsinstanties die hun acties voor (en met mensen in armoede) effectiever willen maken, kunnen een beroep doen op vzw de Link voor vorming, intervisie, coaching en projectondersteuning.

We werken steeds in tandem (een opgeleide ervaringsdeskundige samen met een trajectondersteuner/anders opgeleide) en op maat van de opdrachtgever. We hanteren telkens de dialoog als methodiek voor het verbinden van ervaringskennis in armoede en sociale uitsluiting aan theorie en praktijk.

In het **Vlaams Netwerk tegen Armoede werken** 61 verenigingen, waar mensen in armoede het woord nemen, samen met het uiteindelijke doel armoede uit te bannen. Mensen in armoede nemen er op alle niveaus het woord. De ervaringen van mensen in armoede zijn de basis om naar de overheid, diensten, het middenveld, het bedrijfsleven en de publieke opinie te stappen.

Het Vlaams Netwerk tegen Armoede heeft een vormingsaanbod voor verschillende actoren die een verschil kunnen maken in de strijd tegen armoede: middenveld, overheden en bedrijven. De nadruk in vormingen en workshops ligt op de ontwikkeling van inzicht en kennis over armoede en uitsluiting en op een beter begrip van (verborgen) uitsluitingsmechanismen die maatschappelijke en relationele processen sturen. Vormingen en workshops zijn er op gerichte het concreet handelen van deelnemers te veranderen en om bij te dragen aan veranderingen op organisatie- en beleidsniveau. Centraal in het vormingsaanbod staat ervaringskennis en ervaringsdeskundigheid, naast wetenschappelijke- en praktijkkennis.

Welzijnszorg droomt van een wereld zonder armoede en sociale uitsluiting

Welzijnszorg werkt hieraan op vier manieren: door armoedeorganisaties te ondersteunen, door vorming te geven en educatief materiaal ter beschikking te stellen, door campagne te voeren en door politiserend en ook politiek werk.

Naast het heel diverse aanbod van begeleide educatieve werkvormen (inleefweek, inleefatelier, armoedewandeling, ...) zet Welzijnszorg in op vorming. Een ervaringsdeskundige in armoede en sociale uitsluiting neemt een organisatie of groep samen met een educatieve medewerker van Welzijnszorg mee in de wereld van armoede en armoedebestrijding. We staan stil bij oorzaken en kloven, bij het armoedeweb van de binnenkant en de buitenkant, bij wat je zelf kan doen en wat de overheid zou moeten doen. Theoretische kaders worden aangereikt en krijgen door de interactie met de ervaringsdeskundige in armoede en sociale uitsluiting en de educatief medewerker een reëel gezicht.